
NOTULAS FAUNISTICAS

ISSN-0327-0017

1995

Nº 71

El CHIRICOTE *Aramides cajanea* UNA NUEVA ESPECIE, Y NUEVOS REGISTROS DEL GAVILAN TIJERETA *Elanoides forficatus*, EN LA PROVINCIA DE CORDOBA, REPUBLICA ARGENTINA.

Roberto J. STRANECK(1) y Hernán CASAÑAS(2)

Summary:

The presence of Aramides cajanea is reported for the first time for the Province of Córdoba, based on acoustic recordings and sightings by the authors and others. Elanoides forficatus is reported for the second time in the country.

Aramides cajanea.

Esta especie fue oída por STRANECK, por primera vez en la madrugada del 8 de noviembre de 1985, en el arroyo El Sauce, a 2 kilómetros al sur de Villa General Belgrano, Departamento de Calamuchita, a una altitud de 750 metros. En ésta oportunidad el ejemplar cantaba largas estrofas, repitiendo su insistente *Chiri... cot... chiri... cot... cu. cu. cu. cu... chiri... cot*, etc. De un fragmento de las grabaciones que se efectuaron, se realizó el sonograma Nº 2, (Figura 2), que es acompañado por otro sonograma comparativo Nº1, hecho en base a una grabación tomada en el Parque Nacional El Palmar, Entre Ríos, en octubre de 1980 (Figura 1). Como se podrá apreciar no existen diferencias entre uno y otro canto. Desde el primer registro se continuó viendo y oyendo a la especie con regular frecuencia en la zona antedicha, abarcándose una línea de unos 5 kilómetros a lo largo del mencionado arroyo; y encontrándose durante días lluviosos, o después de ellos, ejemplares a distancias de hasta 600 metros del cauce del arroyo; tanto en jardines y parques como en calles de tierra aledañas. El ambiente en que se observa esta especie está totalmente forestado con especies exóticas, tales como Olmos (*Ulmus* sp.), Cipreses (*Cupressus* sp.), Pinos (*Pinus* sp.), Acacias (*Robinia pseudoacacia*), Ligustrina (*Ligustrum* sp., (*Pyracantha* sp). También -aunque menos- en ambientes de monte serrano degradado o entremezclado con algunas de las especies exóticas antes mencionadas. El 29 de septiembre de 1992, se avistaron 3 ejemplares en el Lago del Embalse del Río III, Departamento Calamuchita, a 600 metros de altitud, que caminaban a orillas del agua saliendo y refugiándose en arbustos de *Pyracantha* sp., junto a un frondoso bosque de *Eucalyptus* sp. y Pinos *Pinus alepensis*.

(1) Laboratorio de Sonidos Naturales, M. A. C. N. "Bernardino Rivadavia", Avenida Angel Gallardo 470, 1405 Buenos Aires, ARGENTINA.

(2) Los Arrayanes y Los Abetos, 5 182 Los Cocos, Córdoba, ARGENTINA

NOTULAS FAUNISTICAS	Nº 71	1995	Pp. 1-4	CORRIENTES, ARGENTINA
---------------------	-------	------	---------	-----------------------

Desde 1990, Mercedes MOUJAN, observó regularmente ejemplares en el jardín de su casa en Loma Bola, Departamento San Javier, (920m) como también en los alrededores de esta localidad de Traslasierra.

En la localidad de Los Cocos, Departamento Punilla, a 1230m de altitud, Rubén CARGNERUTTI suele ver regularmente a esta especie en el jardín de su casa, la que se encuentra rodeada por un monte natural con dominancia de Molles, *Lithraea molleoides*, y lejos de algún cuerpo de agua (500m). Este mismo observador fotografió un ejemplar precisamente en el jardín de su casa el 16 de febrero de 1995. También en la misma localidad; Patricia MASELLI de HOGG, vió un ejemplar el 6 de marzo de 1995. Es de destacar que la mayoría de las observaciones fueron hechas bastante lejos de algún cuerpo de agua.

En los listados o publicaciones de aves antiguos y recientes realizados para la Provincia de Córdoba no se encuentran registros de la especie (STEMPELMANN y SCHULZ, 1890; FRENSEL, 1891; CASTELLANOS, 1931, 1934; PARTRIDGE, 1953; MIATELLO, COBOS y ROSACHER 1991; NORES 1986; NORES e YZURIETA 1980, 1981, 1983 y 1986; NORES, YZURIETA y MIATELLO 1983; PARTRIDGE 1953). OLROG (1963, 1979), señala una distribución nacional que va desde la zona subtropical de Jujuy, Salta y Tucumán, el este de Formosa y de Chaco, Misiones, Corrientes, Entre Ríos, el norte de Santa Fe y el norte de Buenos Aires.

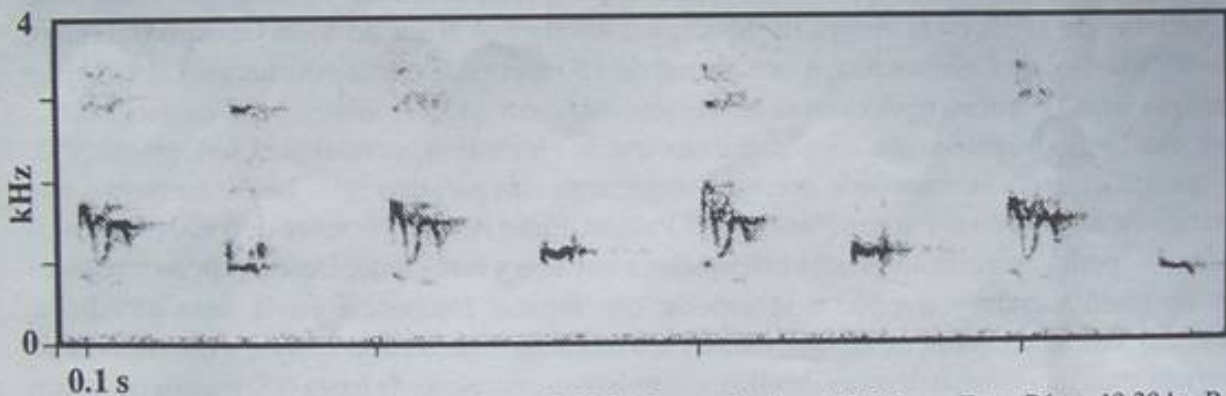


Figura 1. Sonograma N° 1. Aramides cajanea 9-10-79. Parque Nacional El Palmar, Entre Ríos - 19,30 hs. R. STRANECK

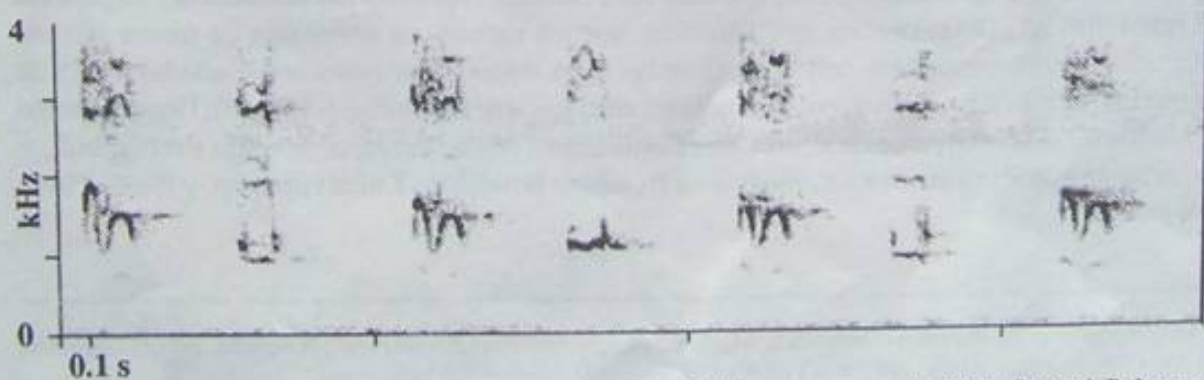


Figura 2. Sonograma N° 2. Aramides cajanea 8-11-85. 2 kilómetros al sur de Villa General Belgrano Calamuchita, Córdoba. R. STRANECK

Elanoides forficatus.

La primera cita para la provincia del Gavilán Tijereta fué hecha por SFERCO y BALDO (1992), para la desembocadura del Río Segundo en la Laguna de Mar Chiquita, Departamento San Justo.

El 15 de enero de 1994, STRANECK observó 3 ejemplares a unos 3 kilómetros al sur de Villa General Belgrano, Departamento Calamuchita, a unos 750 metros de altitud. Los ejemplares volaban en círculos a una altura entre 30 y 50 metros, desplazándose lentamente hacia el sur y en sentido contrario a una brisa proveniente de aquel cuadrante. El avistaje se produjo entre las 11,05 y las 11,12 hs, el cielo estaba completamente despejado y la temperatura del aire era de 32° C. En su desplazamiento los gavilanes sobrevolaron tanto bosques de especies exóticas como de monte xerófilo serrano.

El 7 de marzo de 1994 CASAÑAS observó un ejemplar sobrevolando un bosque de Olmos (*Ulmus* sp.) en la localidad de Casa Grande, Departamento Punilla, a una altura de (ca. 1800m). Corresponde destacar, que salvo la antes mencionada observación de SFERCO y BALDO (1992), la especie no fue citada con anterioridad para la provincia.

Bibliografía:

- BALDO, J. y M. ORDANO. 1993. Nuevos registros de aves para Sierras Grandes, Departamentos San Alberto, Santa María y Punilla, Provincia de Córdoba, República Argentina **Nótulas Faunísticas**, (48): 1-5.
- CASTELLANOS, A. 1931/1034. Aves del Valle de Los Reartes (Córdoba). **Hornero**, 4 (4): 361-391.
- FRENSEL, J. 1891. Übersicht über die in der Provinz Córdoba (Argentinien) vorkommenden Vögel. **Jour. für Ornith.**, 19: 133-126.
- MIATELLO, R.; R. COBOS y C. ROSACHER. 1991. Algunas especies de aves nuevas o poco conocidas para la Provincia de Córdoba, República Argentina. **Historia Natural**, 8 (1): 1-5.
- NORES, M. D. 1986. Diez nuevas subespecies de aves provenientes de islas ecológicas argentinas. **Hornero**, 12: 262-273.
- NORES, M. D. y D. YZURIETA. 1980. **Aves de ambientes acuáticos de Córdoba y centro de Argentina**. Ministerio de Agricultura y Ganadería. Pp. I-XX, 1-236. Córdoba.
- NORES, M. D. y D. YZURIETA. 1981. Nuevas localidades para aves argentinas. **Historia Natural**, 2(5): 33-42.
- NORES, M. D. y D. YZURIETA. 1983. Especiación de las Sierras Pampeanas de Córdoba y San Luis (Argentina), con descripción de siete nuevas subespecies de aves. **Hornero**, N° Extraordinario, Pp. 88-102.
- NORES, M. D. y D. YZURIETA. 1986. Nuevas localidades de Aves Argentinas VII. **Historia Natural**, 6 (10): 49-52.
- NORES, M. D.; D. YZURIETA y R. MIATELLO. 1983. Lista y distribución de las Aves de Córdoba, Argentina. **Bol. Ac. Nac. Ciencias de Córdoba**, 56: 1-114.
- OLROG, C. CH. 1963. Lista y Distribución de las Aves Argentina. **Opera Lilloana**, 9: 1-377.
- OLROG, C. CH. 1979. Nueva Lista de la Avifauna Argentina. **Opera Lilloana**, 27:1-324.

- PARTRIDGE, W. H. 1953. Observaciones sobre las aves de las provincias de Córdoba y San Luis. *Hornero*, **10** (1): 23-74.
- SFERCO, G. D. y L. BALDO. 1992. Presencia del Milano Tijereta (*Elanoides forficatus*) en la Provincia de Córdoba. *Nuestras Aves*, **9** (27): 29.
- STEMPELMANN, H. y F. SCHULZ. 1890. Enumeración de las aves de la Provincia de Córdoba. *Bol. Ac. Nac. Ciencias Córdoba*, **10**: 393-438.

NOTULAS FAUNISTICAS

Boletín de Ciencias Naturales de aparición no periódica
Editor Responsable: Julio Rafael CONTRERAS
Casilla de Correo 26, 3400 Corrientes, ARGENTINA.